

2018 售货机参数说明： 设备编辑：

设备 / 设备编辑

当前导航: 导航 / 设备编辑

状态查看 参数修改 设备中的商品 设备导航 设备编辑 消费记录

设备编辑

设备类型: 售货机 **设备类型选择为: 售货机**

设备名称: 售货机 **售货机名称, 可以自定义填写, 或者注明某某地区售货机, 便于查看**

机器码: 2861529042449302 **机器码=设备编号, 数字 2+主板有一个通讯模块标注 IMEI 的编号 15 位数=设备编号 (共 16 位数字)**

促销百分比: 100 **促销比例指的是机器有没有促销, 填 100=没有折扣/填 90=9 折**

设备联系微信号: _____

设备联系电话: _____

设备联系地址: _____

设备激活: 2017-12-15 15:39:23 **设备激活: 设备需要使用时, 必须手动点击激活才能使用, 激活后显示激活时间即可。**

退款 支持 不支持

绑定操作员一: 请选择... **这里可以绑定操作员, 当设备出现故障或者商品库存不足时, 会给这个绑定的操作发送信息提醒。**

绑定操作员二: 请选择...

转移设备 确定编辑 返回上一页

编辑完以上信息, 点击确定编辑。

参数修改：

设备管理

当前导航: 导航 / 设备列表 / 参数设置

状态查看 参数修改 设备中的商品 设备导航 设备编辑 消费记录

编辑数值参数

一键恢复默认参数

参数01: 0	参数02: 0	参数03: 0	参数04: 0	参数05: 0
参数06: 0	参数07: 4	参数08: 0	参数09: 6	参数10: 0
参数11: 0	参数12: 0	参数13: 0	参数14: 0	参数15: 0
参数16: 0	参数17: 0	参数18: 0	参数19: 0	参数20: 0

编辑选项参数

选择1 选择2 选择3 选择4 选择5 选择6

编辑时间参数

定时开: 00时 00分 定时关1: 00时

确定修改

参数 13: 音量 1-100

参数 14:

①一个副板时，参数 14 填 0 代表货道式售货机/填 1 代表格子式售货机

②8 个副板时，按:以下为例子:

1 3 5 副板选择用格子

2 4 6 7 8 副板选择用货道

16 进制表格计算取出数值:

									副板 8	副板 7	副板 6	副板 5	副板 4	副板 3	副板 2	副板 1
0	0	0	0	0	0	0	0	0	0	0	0	1	0	1	0	1

从左向右取值 (前面的 0 省略) =10101

用程序员的计算机计算:



选择二进制，输入取出的数值：10101

参数 14 填：21

然后直接点击十进制，得出的结果 21

参数 15: 格子通电时间 (0.1 秒为单位)

设备中的商品：

商品列表

商品图片	商品名称	所属设备	设备中的序号	商品库存	默认库存	价格	最低消费金额	销售量	状态	编辑
无图片	0	2019鼎工测试勿动2865860042584004	0	100	0	现价：¥ 1	¥ 1	0	上架	
无图片	1	2019鼎工测试勿动2865860042584004	101	100	0	现价：¥ 1	¥ 1	609	上架	
无图片	2	2019鼎工测试勿动2865860042584004	102	100	0	现价：¥ 1	¥ 1	100	上架	
无图片	3	2019鼎工测试勿动2865860042584004	103	100	0	现价：¥ 1	¥ 1	11	上架	
无图片	4	2019鼎工测试勿动2865860042584004	104	100	0	现价：¥ 1	¥ 1	0	上架	
无图片	5	2019鼎工测试勿动2865860042584004	105	100	0	现价：¥ 1	¥ 1	0	上架	
无图片	6	2019鼎工测试勿动2865860042584004	106	100个	0	现价：¥ 1	¥ 1	0个	上架	
无图片	7	2019鼎工测试勿动2865860042584004	107	100	0	现价：¥ 1	¥ 1	0	上架	

序号为 0 是设备二维码，
点击二维码图标可以下载
或者查看。

- ①点击新增商品：比如您售卖的是 7 个商品，您需要勾选 8 个商品，然后点击新增。（注：如果点击新增商品，页面为空没商品，点击商品模板，手动新增 8 个商品，再回来勾选。）
- ②编辑每个商品信息和价格：

点击笔的图标，进入编辑。

编辑产品

商品图片 未选择任何文件 建议尺寸640*640

商品名称

商品在设备中的位置

商品单位

商品库存

默认库存

最小库存

最低消费金额

特价商品可购买数量

是否支持单次消费 支持单次消费

点击可以上传商品的图片，没有图片可以不上传

填 0 代表设备二维码，101 代表第一个商品/102 代表第二个商品/103 代表第三个商品，以此类推。

按实际库存填写，比如一个货道里有 100 个商品，库存就填 100

填写和商品库存一样，作用：商品
库存在使用中会自动减少，当库存
快没有的时候，点击一键补货，会
根据商品库存的差值填入到商品库
存，不需要每个商品编辑填写

最小库存，指的是当商品库存减少到最小库存时，短信提醒运营者这个货道商品快没有了，需要补货了。

可选择是否支持单次消费。

选择支持单次消费：客户扫码直接支付金额消费

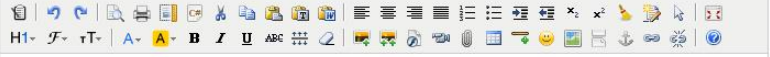
选择不支持单次消费：客户先注册会员充值再扫码启动机器消费。

单价(元) *

原价(元) *

状态

商品描述

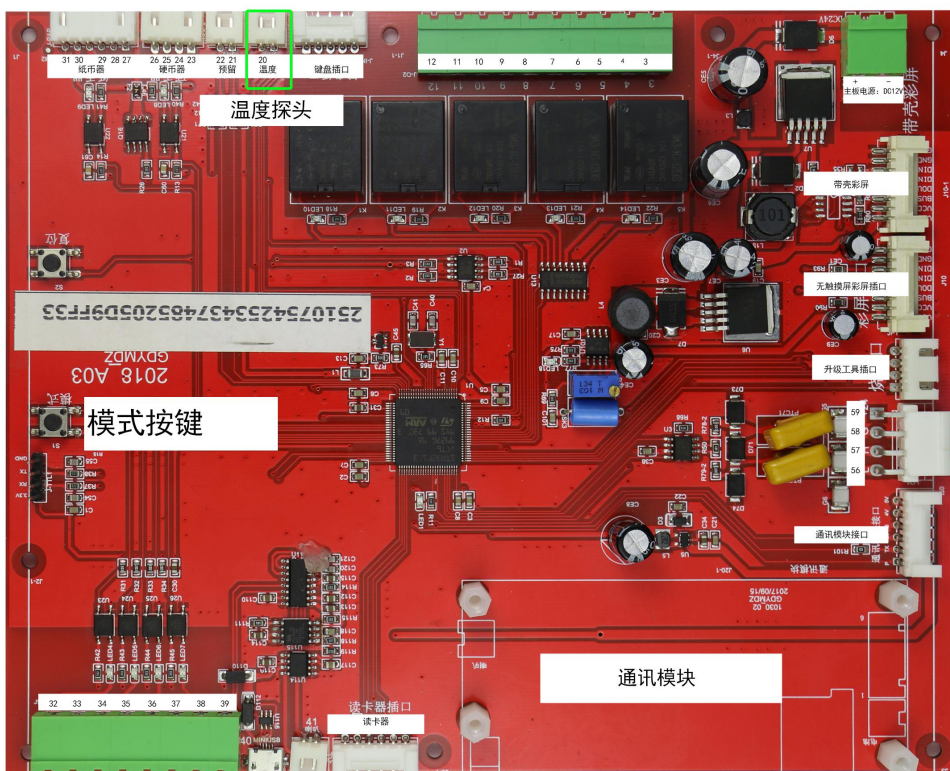


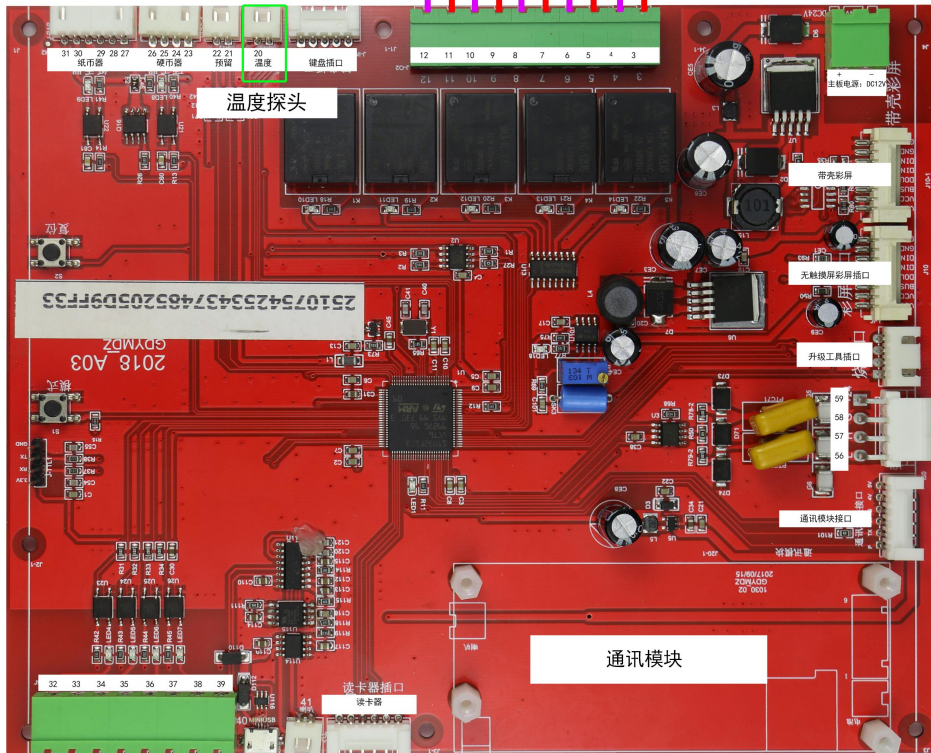
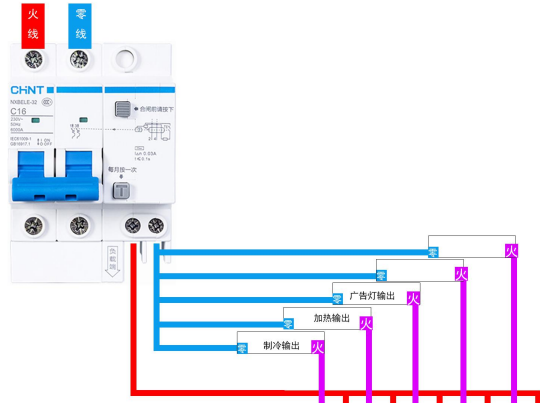
[确定提交](#) [下载商品二维码](#) [返回](#)

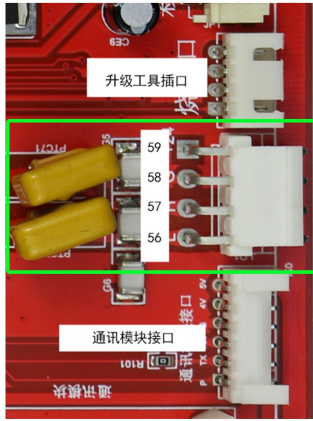
完成以上的设置, 点击确定提交

一、主板测试

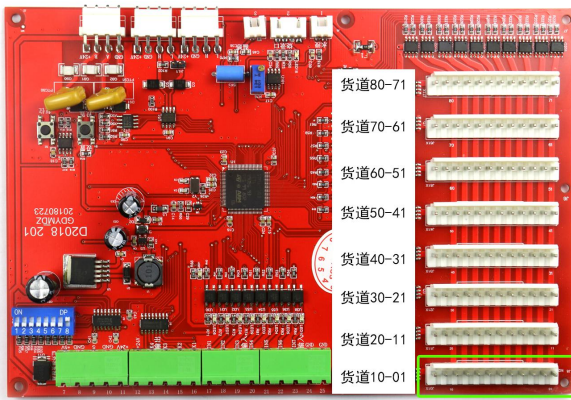
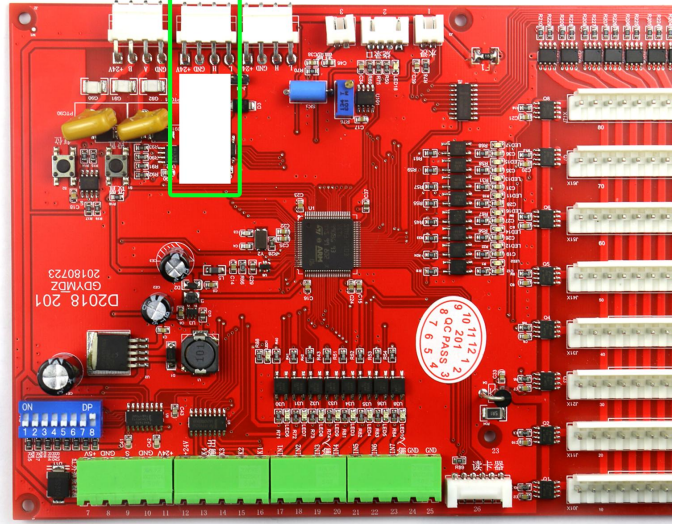
1. 连接副板、刷卡板、插上喇叭
2. 按住设置键并接通电源
3. 接通电源后一秒后松开设置键
4. 等待主板联网成功
5. 购买商品，输入101，选择刷卡支付
6. 刷卡后，电机正常运转，语音没有报错，测试结束







主板此处与副板此处相连



这部分是主板与货道的连接方法

注意方向和次序

