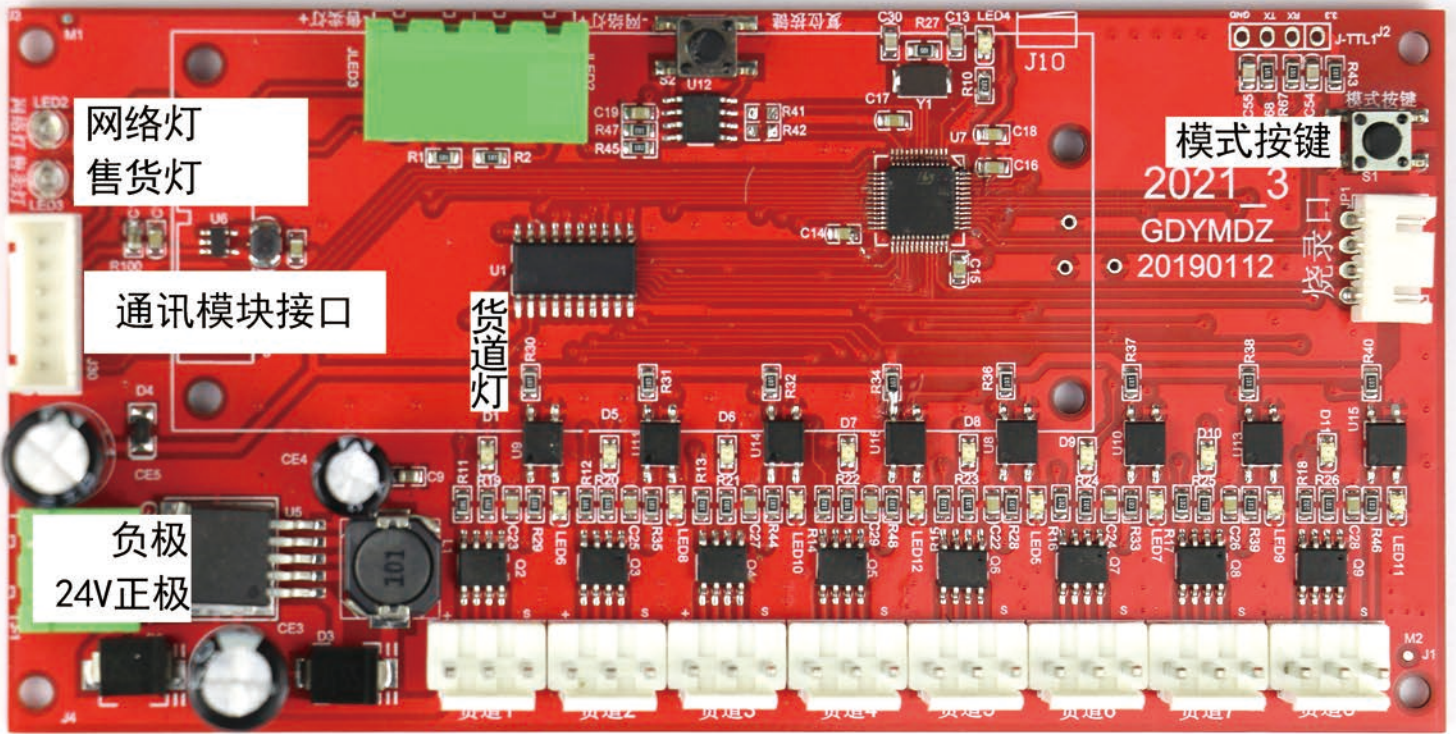


售货灯 网络灯

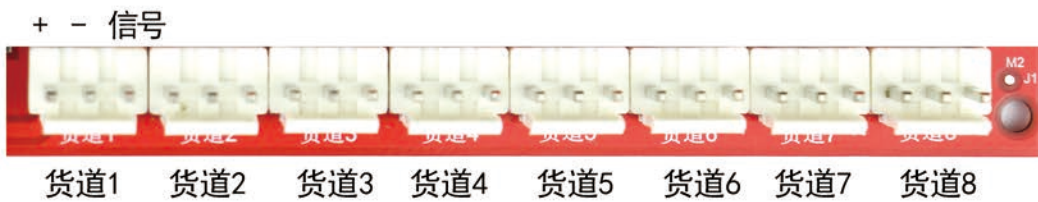
+ - + -



正 负 信号

一、接线

1. 连接货道电机或电磁锁（注意正负方向，电磁锁无信号线）



电机

2. 插入电源（分清正负极）



二、设置WIFI

1. 开启电源
2. 等一秒后按下模式按键
3. 打开手机WIFI
4. 连接“YMDZ”开头的WIFI
(每块主板都不同，但都是以“YMDZ”开头)

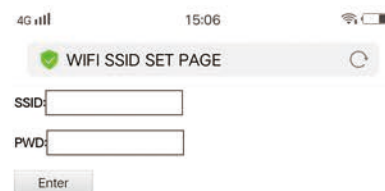


5. 打开浏览器，输入“192.168.4.1”



6. 添加WIFI的账号名和密码

SSID 是WIFI名
PWD 是密码
Enter是确定



7. 设置完成

三、进入测试模式

1. 按住“模式按键”



2. 打开电源

3. 货道将会一次通电（同时对应的货道灯也会亮起）

4. 松开“模式按键”

5. 等待“货道八”通电（第八个货道灯亮起）完毕

6. 网络灯亮起

7. 测试完成

设备管理 / 设备列表

当前导航: 导航 / 设备列表

按设备名称模糊查询 设备编号 请选择类型 选择状态 查询 重置

设备状态	设备编号	设备名称	设备类型	地址	联系方式	到期时间	编辑
正常	2861529043196340	● 洗车机	通用款			2020-05-20	Q 9 9
未激活	1999909	● 洗车机	通用款				Q 9 9
未激活	1999908	● 洗车机	通用款				Q 9 9
未激活	1999907	● 洗车机	通用款				Q 9 9
未激活	1999906	● 洗车机	通用款				Q 9 9
未激活	1999905	● 洗车机	通用款				Q 9 9
未激活	1999904	● 洗车机	通用款				Q 9 9
未激活	1999903	● 洗车机	通用款				Q 9 9

一、激活设备

1. 登陆后台

2. 点击设备管理 — 点击设备列表 — 点击设备

3. 点击设备编辑

状态查看 参数修改 设备中的商品 设备导航 设备编辑 消费记录

设备编辑

设备类型: 通用款

设备名称: 洗车机

机器码: 1999909

促销百分比: 100

设备联系微信号:

设备联系电话:

设备联系地址:

设备激活: 立即激活 不激活

退款: 支持 不支持

(1. 设备类型更改为“其它”

(2. “机械码”更改为主板上贴的那串数字

(3. 未激活的设备点击激活后才能使用

4. 保存

二、参数设置

1. 打开参数设

2. 设置“参数1”

(电机设置为 0 ， 电子锁设置为 1)

3. 设置“参数2”

(电机模式 0 默认转一圈 ， 输入数字后为通电多少毫秒。

电子锁模式数字后为通电多少毫秒)

The screenshot shows a web interface for device management. At the top, there is a breadcrumb trail: 设备管理 / 2019晨工测试勿动2863010033061610. On the right, it says 当前导航: 导航 / 设备列表 / 参数设置. Below this is a navigation bar with several tabs: 状态查看, 参数修改 (highlighted with a red box), 设备中的商品, 设备导航, 设备编辑, and 消费记录. Under the '参数修改' tab, there is a section for '编辑数值参数' (Edit numerical parameters) with a button '一键恢复默认参数'. Below this is a grid of 20 input fields, each labeled '参数01' through '参数20'. The values are: 参数01: 0, 参数02: 5, 参数03: 0, 参数04: 0, 参数05: 0, 参数06: 0, 参数07: 0, 参数08: 0, 参数09: 0, 参数10: 0, 参数11: 0, 参数12: 0, 参数13: 0, 参数14: 0, 参数15: 0, 参数16: 0, 参数17: 0, 参数18: 0, 参数19: 0, 参数20: 0. Below the grid is a section for '编辑选项参数' (Edit option parameters) with six checkboxes labeled '选择1' through '选择6'. At the bottom right of this section is a blue button labeled '确定修改'.

4. 确定修改

状态查看 参数修改 设备中的商品 设备导航 设备编辑 消费记录

条件查询

按设备名称模糊查询 按商品名称模糊查询 查询 重置 新增商品 一键通知设备 一键补货 补货清单

商品列表

商品图片	商品名称	所属设备	设备中的序号	商品库存	默认库存	价格	最低消费金额	销售量	状态	编辑
无图片	1	2019晶工测试勿动2863010033061610	0	0 升	0	现价：¥ 0.01	¥ 0	1384 升	上架	
无图片	售货机商品	2019晶工测试勿动2863010033061610	101	43 个	50	现价：¥ 1	¥ 1	1074 个	上架	

一、修改商品信息（点击商品后，第一个蓝色图标）

商品图片 建议尺寸640*640

商品名称

商品在设备中的位置

商品单位

商品库存

默认库存

最小库存

最低消费金额

特价商品可购买数量

是否支持单次消费

1. 首先设置 0 号商品（“商品在设备中的位置”填0）
2. 设置对应货道的商品（“商品在设备中的位置”填对应货道
如：对应货道1的商品应填101
对应货道2的商品应填102
3. 商品库存（货道中有多少货物就填数字几）
4. 最小库存（剩这么多货物后，通知操作员）
5. 是否支持单次消费（是否支持非会员消费）
6. 单价 原价
7. 保存

二、获取设备二维码（点击商品后第二个蓝色图标）

状态查看 参数修改 设备中的商品 设备导航 设备编辑 消费记录

条件查询

按设备名称模糊查询 按商品名称模糊查询 查询 重置 新增商品 一键通知设备 一键补货 补货清单

商品列表

商品图片	商品名称	所属设备	设备中的序号	商品库存	默认库存	价格	最低消费金额	销售量	状态	编辑
无图片	1	2019晶工测试勿动2863010033061610	0	0 升	0	现价：¥ 0.01	¥ 0	1384 升	上架	
无图片	售货机商品	2019晶工测试勿动2863010033061610	101	43 个	50	现价：¥ 1	¥ 1	1074 个	上架	